



**ក្រសួងអប់រំ យុវជន និង កីឡា**  
*Ministry of Education, Youth & Sport*

**បទបញ្ជា**

**ស្តីពី**

**ការពិពណ៌នាមុខតំណែង**

**“មន្ត្រីគ្រប់គ្រង”**

**ដោយលោក ស៊ីម វុទ្ធា អនុប្រធានការិយាល័យនៃនាយកដ្ឋាន**

**ឋានបុគ្គលិក ក្រសួងអប់រំ យុវជន និងកីឡា**

# មាតិកា

១. សេចក្តីផ្តើម

២. គោលបំណង

៣. ការកំណត់មុខតំណែង

៣.១. ការកំណត់មុខតំណែងសម្រាប់ថ្នាក់ជាតិ

៣.២ ចំនួនមុខតំណែង ( ថ្នាក់ជាតិ )

៣.៣. ការកំណត់មុខតំណែងសម្រាប់ថ្នាក់ក្រោមជាតិ

៣.៤ ចំនួនមុខតំណែង ( ថ្នាក់ក្រោមជាតិ )

៤. ការកំណត់មុខតំណែង និងចំនួនមុខតំណែង

៥. មុខតំណែងជំនាញរបស់ក្រសួង ស្ថាប័ន

៦. ការកំណត់ក្របខណ្ឌ និងឋានន្តរស័ក្តិ ( ថ្នាក់ជាតិ )

៦.១ ការកំណត់ក្របខណ្ឌ និងឋានន្តរស័ក្តិ ( ថ្នាក់ក្រោមជាតិ )

៧. មូលហេតុដែលទទួលបានជោគជ័យ

៨. បញ្ហាប្រឈម

# ១. សេចក្តីផ្តើម

- ធនធានមនុស្សគឺជាឧបករណ៍ និងជាមធ្យោបាយដ៏សារៈសំខាន់មិនអាចខ្វះបាន ក្នុងការធ្វើឱ្យសម្រេចគោលដៅ និងគោលបំណងរបស់អង្គភាព
- ការគ្រប់គ្រង និងប្រើធនធានមនុស្ស ត្រូវមានគោលការណ៍ជាក់លាក់នូវ ការបែងចែកភារកិច្ចឱ្យបានច្បាស់លាស់
- ការរៀបចំបែងចែក ភារកិច្ចច្បាស់លាស់ស្របតាមជំនាញវិជ្ជាជីវៈ គឺជា មធ្យោបាយប្រសើរបំផុត ដើម្បីលើកទឹកចិត្ត និងទាក់ទាញមន្ត្រីបុគ្គលិក
- ក្នុងន័យនេះ ក្រសួងអប់រំ យុវជននិងកីឡា បានផ្តោតការយកចិត្តទុកដាក់ ជាចម្បងលើការរៀបចំឱ្យមាន “ការពិពណ៌នាមុខតំណែងសម្រាប់មន្ត្រីគ្រប់គ្រងទាំងថ្នាក់ជាតិ និងថ្នាក់ក្រោមជាតិ ដែលបានដាក់ឱ្យអនុវត្តចាប់តាំងពីឆ្នាំ២០០៩មក”

# ១. សេចក្តីផ្តើម

- ការរៀបចំពិពណ៌នាមុខតំណែងគឺជាការឆ្លើយតបទៅនឹងការអនុវត្តប្រព័ន្ធគ្រប់គ្រងគុណផល ៖

- + ការពិពណ៌នាមុខតំណែង
- + លក្ខខណ្ឌការងារ
- + ការវាត់ម្តែគុណផលការងារ ។

ការពិពណ៌នាមុខតំណែងសំដៅដល់ការកំណត់តួនាទី ភារកិច្ច និងការទទួលខុសត្រូវ ព្រមទាំងលក្ខណៈសម្បត្តិសមស្រប ។

លក្ខខណ្ឌការងារគឺជាផែនការអនុវត្តការងារប្រចាំឆ្នាំរបស់មន្ត្រីរាជការ ដែលផ្អែកលើការប្រគល់ភារកិច្ចដល់មន្ត្រីរាជការជាអ្នកគ្រប់គ្រងផ្ទាល់ ។

## ២. គោលបំណង

- ជ្រើសរើសមន្ត្រីគ្រប់គ្រង និងបុគ្គលិកឱ្យបានសមស្រប
- លើកកម្ពស់ប្រសិទ្ធភាពការងារទាំងការងារគ្រប់គ្រង និង ការងារបច្ចេកទេស
- លើកទឹកចិត្តតាមរយៈការដំឡើងប្រាក់បំណាច់មុខងារដល់ប្រភេទមុខតំណែងដែលជាតម្រូវការចាំបាច់
- លើកទឹកចិត្ត និងទាក់ទាញមន្ត្រី បុគ្គលិកឱ្យស្ថិតក្នុងមុខតំណែងនីមួយៗ បានយូរអង្វែង
- ផ្តល់តម្លាភាពក្នុងការកំណត់ និងបែងចែកការទទួលខុសត្រូវ និងការផ្តល់អំណាចសម្រាប់មន្ត្រីដែលកាន់មុខតំណែងនីមួយៗ
- ការជម្រុញការពង្រាយមន្ត្រីរាជការឡើងវិញទៅតាមតំបន់ ពីកន្លែងលើសមន្ត្រីទៅកន្លែងខ្វះមន្ត្រីតាមរយៈការកំណត់អំពីមុខតំណែង ។

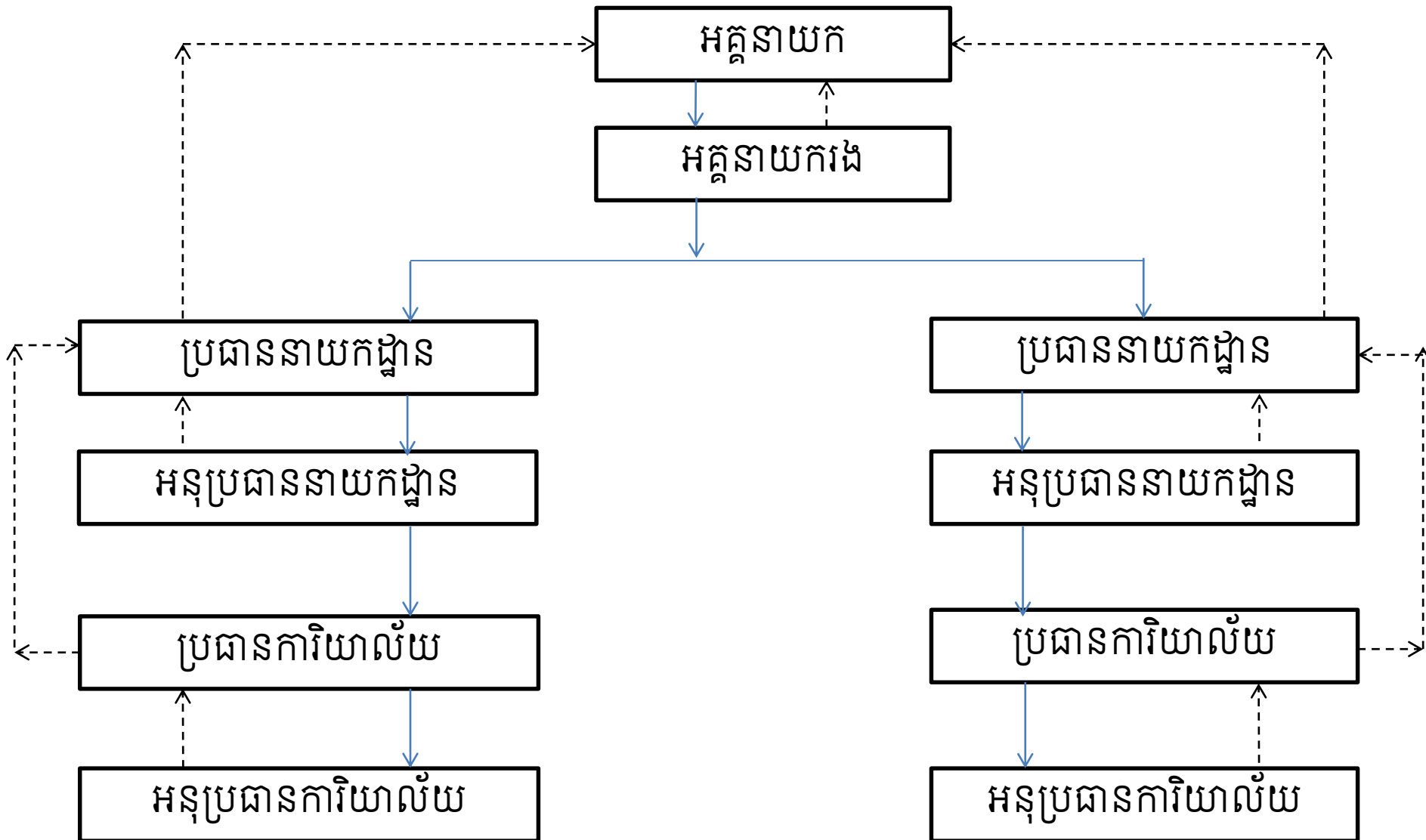
### ៣. ការកំណត់មុខតំណែង

ការកំណត់មុខតំណែង ក្រសួងអប់រំ យុវជន និងកីឡា កំណត់  
យកតែមន្ត្រីគ្រប់គ្រង ៖

- ចាប់ពីអនុប្រធានការិយាល័យឡើងរហូតដល់អគ្គនាយក/អគ្គលេខាធិការ ឬមុខតំណែងប្រហាក់ប្រហែល ( ថ្នាក់ជាតិ )
- ចាប់ពីអនុប្រធានការិយាល័យក្រុង/ស្រុក/ខណ្ឌ ឡើងរហូតដល់ប្រធានមន្ទីរអប់រំ យុវជន និងកីឡា រាជធានី/ខេត្ត ( ថ្នាក់ក្រោមជាតិ ) ។

# ៣.១. ការកំណត់មុខតំណែងសម្រាប់ថ្នាក់ជាតិ

## ថ្នាក់ជាតិ



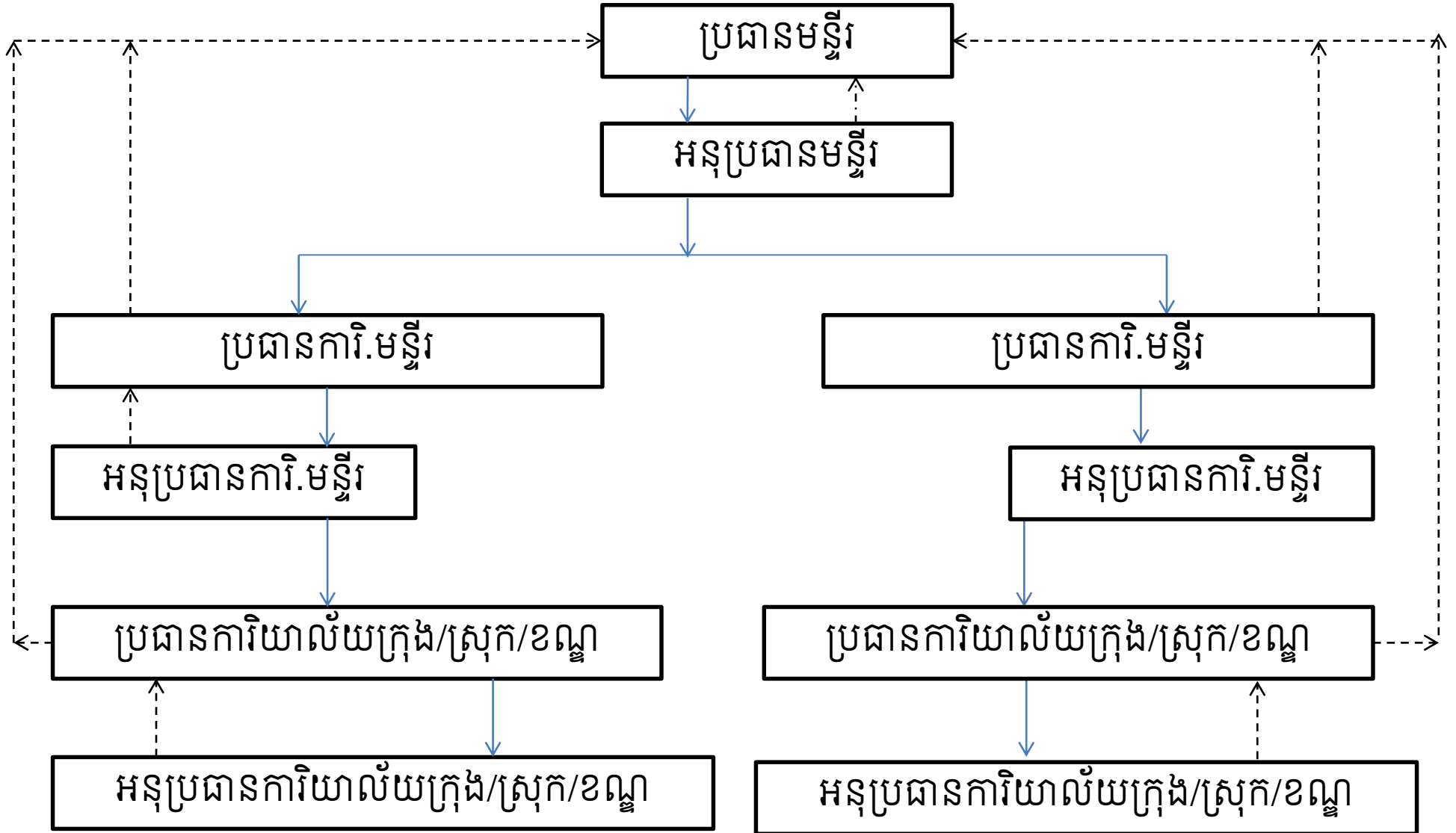
# ៣.២ ចំនួនមុខតំណែង ( ថ្នាក់ជាតិ )

- ❖ អគ្គនាយកមានចំនួន ២០ មុខតំណែង
- ❖ អគ្គនាយករង ២០ មុខតំណែង
- ❖ ប្រធាននាយកដ្ឋាន ៦៩ មុខតំណែង
- ❖ អនុប្រធាននាយកដ្ឋាន ៦៩ មុខតំណែង
- ❖ ប្រធានការិយាល័យ ២៤៣ មុខតំណែង
- ❖ អនុប្រធានការិយាល័យ ២៤៣ មុខតំណែង



# ៣.៣. ការកំណត់មុខតំណែងសម្រាប់ថ្នាក់ក្រោមជាតិ

## ថ្នាក់ក្រោមជាតិ



# ៣.៤ ចំនួនមុខតំណែង ( ថ្នាក់ក្រោមជាតិ )

- ❖ ប្រធានមន្ទីរមានចំនួន ២៥ មុខតំណែង
- ❖ អនុប្រធានមន្ទីរ ២៥ មុខតំណែង
- ❖ ប្រធានការិយាល័យ ២២៦ មុខតំណែង
- ❖ អនុប្រធានការិយាល័យ ២២៦ មុខតំណែង
- ❖ ប្រធានការិយាល័យ/ក្រុង/ស្រុក/ខណ្ឌ ១៧២ មុខតំណែង
- ❖ អនុប្រធានការិយាល័យ/ក្រុង/ស្រុក/ខណ្ឌ ១៧២ មុខតំណែង

## ៤. ការកំណត់មុខតំណែង និងចំនួនមុខតំណែង

ការកំណត់មុខតំណែងនេះ ផ្អែកទៅតាមអនុក្រឹត្យលេខ ១៥៦ អនក្រ.បក ចុះថ្ងៃទី០៧ ខែកញ្ញា ឆ្នាំ២០១៦ ស្តីពីការរៀបចំនិងការប្រព្រឹត្តទៅរបស់ក្រសួងអប់រំ យុវជននិងកីឡា ។

ការកំណត់ចំនួនមុខតំណែងគ្រប់គ្រង ( ថ្នាក់ជាតិ និងថ្នាក់ក្រោមជាតិ ) សរុបចំនួន ១.៤៦០ មុខតំណែង ៖

- ថ្នាក់ជាតិមានចំនួន ៦៦៤ មុខតំណែង
- ថ្នាក់ក្រោមជាតិមានចំនួន ៧៩៦ មុខតំណែង

# ៥. មុខតំណែងជំនាញរបស់ក្រសួង ស្ថាប័ន

ក្រសួងអប់រំ យុវជន និងកីឡា មានមុខតំណែងជំនាញដូចជា៖

- គ្រប់គ្រងអប់រំ
- វិទ្យាសាស្ត្រអប់រំ និងជំនាញផ្សេងៗដែលទាក់ទងនឹង ការងារនៅ

តាមអង្គភាព និងការងារបង្រៀននៅតាមគ្រឹះស្ថានសិក្សា

# ៦. ការកំណត់ក្របខណ្ឌ និងថាទទួរសំភារៈ

## ថ្នាក់ជាតិ

អគ្គនាយក

ត្រូវមានក្របខណ្ឌ **ក.១**

អគ្គនាយករង

ត្រូវមានក្របខណ្ឌ **ក.២**

ប្រធាននាយកដ្ឋាន

ត្រូវមានក្របខណ្ឌ **ក.២**

អនុប្រធាននាយកដ្ឋាន

ត្រូវមានក្របខណ្ឌ **ក.៣**

ប្រធានការិយាល័យ

ត្រូវមានក្របខណ្ឌ **ខ.១**

អនុប្រធានការិយាល័យ

ត្រូវមានក្របខណ្ឌ **ខ.២**

# ៦.១ ការកំណត់ក្របខណ្ឌ និងថាទន្លេស័ក្តិ

## ថ្នាក់ក្រោមជាតិ

ប្រធានមន្ទីរ	ត្រូវមានក្របខណ្ឌ <b>ក.៣</b>
អនុប្រធានមន្ទីរ	ត្រូវមានក្របខណ្ឌ <b>ខ.១</b>
ប្រធានការិ.មន្ទីរ	ត្រូវមានក្របខណ្ឌ <b>ខ.២</b>
អនុប្រធានការិ.មន្ទីរ	ត្រូវមានក្របខណ្ឌ <b>ខ.៣</b>
ប្រធានការិ.ក្រុង/ស្រុក/ខណ្ឌ	ត្រូវមានក្របខណ្ឌ <b>ខ.៣</b>
អនុប្រធានការិ.ក្រុង/ស្រុក/ខណ្ឌ	ត្រូវមានក្របខណ្ឌ <b>គ</b>

# ៧. មូលហេតុដែលទទួលបានជោគជ័យ

ការរៀបចំការពិពណ៌នាមុខតំណែង សម្រាប់ក្រសួងអប់រំ យុវជន និងកីឡា ភាពជោគជ័យគឺ ៖

- ក្រសួងអប់រំ យុវជន និងកីឡា មានប្រកាសប្រព្រឹត្តទៅនៅតាម អគ្គនាយកដ្ឋាន និងអង្គភាពនីមួយៗ ដែលស្របតាមអនុក្រឹត្យលេខ១៥៦ អនក្រ.បក ចុះថ្ងៃទី០៧ ខែកញ្ញា ឆ្នាំ២០១៦ ស្តីពីការរៀបចំ និងការប្រព្រឹត្តទៅរបស់ក្រសួងអប់រំ យុវជន និងកីឡា

- ការផ្សព្វផ្សាយបានទូលំទូលាយ
- មានយន្តការ ពិនិត្យ តាមដាន និងវាយតម្លៃ
- ការយកចិត្តទុកដាក់របស់មន្ត្រីពាក់ព័ន្ធ និងការគាំទ្រពីថ្នាក់ដឹកនាំក្រសួង
- មានការជួយគាំទ្រ និងជម្រុញពីក្រសួងមុខងារសាធារណៈ ក្នុងការពិនិត្យឯក

សារ និងកែលម្អ ។

# ៨. បញ្ហាប្រឈម

ការរៀបចំការពិពណ៌នាមុខតំណែង សម្រាប់ក្រសួងអប់រំ យុវជន និងកីឡា មានដូចតទៅ ៖

- ការបំពេញឯកសារ អង្គភាពខ្លះ បំពេញមិនបានត្រឹមត្រូវ តាមការណែនាំ និងលិខិតបទដ្ឋាន ដូចជា៖ ក្របខណ្ឌ ឋានន្តរស័ក្តិ កម្រិតវប្បធម៌ និងបទពិសោធន៍ ការងារ
- ទំហំការងាររបស់អង្គភាពមានតែងតាំងមន្ត្រីគ្រប់គ្រងលើសគោលការណ៍
- ខ្វះធនធានមនុស្សដែលមានជំនាញឯកទេសសមស្របជាមួយការងារ
- ការយល់ដឹងអំពីអត្ថប្រយោជន៍នៃការរៀបចំឱ្យមានការពិពណ៌នាមុខតំណែង នៅមានកម្រិតតាមអង្គភាពមួយចំនួន។